

Организация деятельности по  
реализации Единой модели  
профессиональной ориентации в  
гимназии № 278 имени Б.Б. Голицына  
Адмиралтейского района  
Санкт-Петербурга  
в 2023/2024 учебном году

# Нормативно-правовые документы

- ✓ Указ Президента РФ от 07.05.2018 N 204 (ред. от 21.07.2020) "О национальных целях и стратегических задачах развития Российской Федерации на период до 2024 года".
- ✓ Распоряжение Минпросвещения России от 23.09.2019 N Р-97 "Об утверждении методических рекомендаций о реализации проекта «Билет в будущее» в рамках федерального проекта «Успех каждого ребенка».
- ✓ Федеральный закон от 29.12.2012 № 273-ФЗ «Об образовании в Российской Федерации»

статья 66. Начальное общее, основное общее и среднее общее образование

Среднее общее образование направлено на дальнейшее становление и формирование личности обучающегося, развитие интереса к познанию и творческих способностей обучающегося, формирование навыков самостоятельной учебной деятельности на основе индивидуализации и профессиональной ориентации содержания среднего общего образования, подготовку обучающегося к жизни в обществе, самостоятельному жизненному выбору, продолжению образования и началу профессиональной деятельности.

Реализация Единой модели профессиональной ориентации – профориентационного минимума в 2023/2024 учебном году

# Организация профориентационной деятельности

✓ Профориентационный минимум - единый минимальный набор требований к профориентационным практикам и инструментам.

Профессиональная ориентация - это комплекс мероприятий по подготовке обучающихся к профессиональному самоопределению в соответствии с личным набором качеств, интересов, способностей, состояния здоровья и потребностей развития общества, имеющая комплексный подход в образовательной, воспитательной и иных видах деятельности.

Распоряжение Комитета по образованию от 06.07.2023 № 880-р "Об утверждении перечня государственных образовательных организаций Санкт-Петербурга, реализующих основные общеобразовательные программы, находящихся в ведении Комитета по образованию и администраций районов Санкт-Петербурга, реализующих Единую модель профессиональной ориентации – профориентационный минимум в 2023/2024 учебном году"

Реализация Единой модели профессиональной ориентации – профориентационного минимума в 2023/2024 учебном году

# Единая модель профессиональной ориентации

✓ **Уровень реализации Единой модели профессиональной ориентации - профориентационного минимума – продвинутый (не менее 80 часов в учебный год)**

Профориентационные уроки

Профориентационные диагностики и консультирование

Профессиональные пробы

Профориентационная выставка

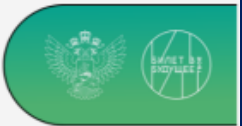
Партнерская программа

Мероприятия по выбору

Продвинутый уровень

БИЛЕТ В БУДУЩЕЕ 2023

МЕТОДИЧЕСКИЕ РЕКОМЕНДАЦИИ  
ПО РЕАЛИЗАЦИИ ПРОФОРИЕНТАЦИОННОГО  
МИНИМУМА ДЛЯ ОБРАЗОВАТЕЛЬНЫХ  
ОРГАНИЗАЦИЙ РОССИЙСКОЙ ФЕДЕРАЦИИ,  
РЕАЛИЗУЮЩИХ ОБРАЗОВАТЕЛЬНЫЕ  
ПРОГРАММЫ ОСНОВНОГО ОБЩЕГО  
И СРЕДНЕГО ОБЩЕГО ОБРАЗОВАНИЯ



Письмо Комитета по образованию  
от 13.04.2023 № 03-15-767/23-0-1  
«О направлении методических  
рекомендаций»

# Продвинутый уровень

## ✓ Привлечение партнеров для разработки и проведения программы профессиональной ориентации

Партнеры

Ключевые работодатели территориальной среды

Объединения специалистов в разных сферах

Государственные и негосударственные организации из сферы культуры

Представители средств массовой информации

Другие субъекты экономической сферы

БИЛЕТ В БУДУЩЕЕ 2023

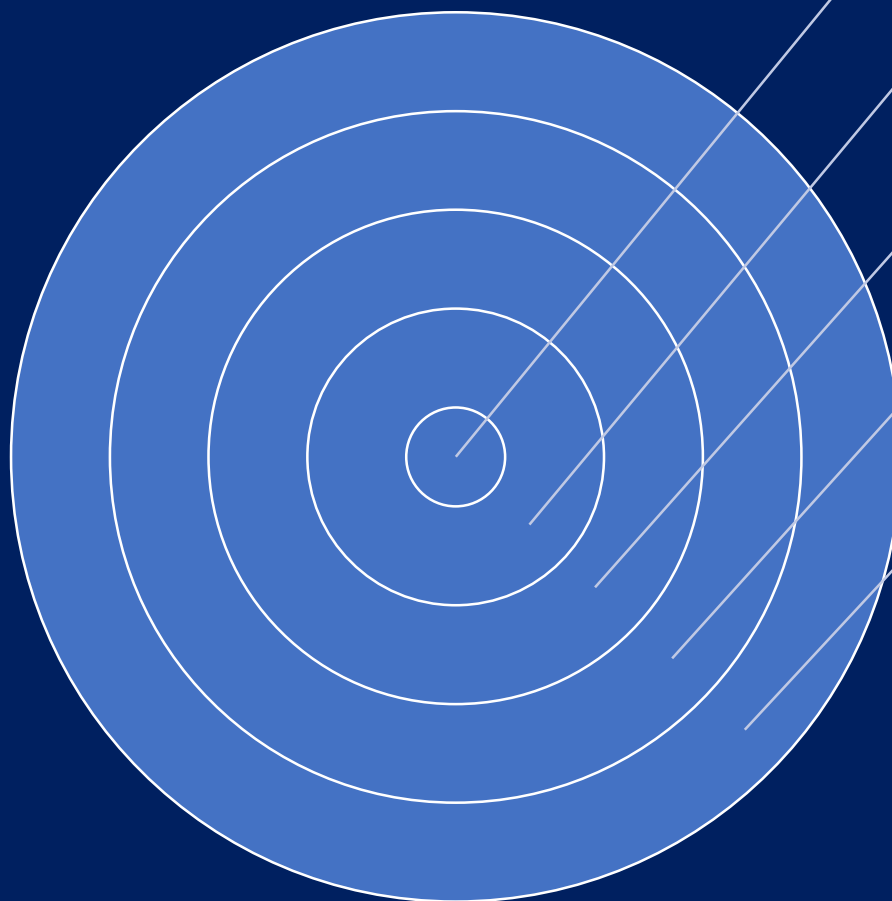
МЕТОДИЧЕСКИЕ РЕКОМЕНДАЦИИ  
ПО РЕАЛИЗАЦИИ ПРОФИКОРИЕНТАЦИОННОГО  
МИНИМУМА ДЛЯ ОБРАЗОВАТЕЛЬНЫХ  
ОРГАНИЗАЦИЙ РОССИЙСКОЙ ФЕДЕРАЦИИ,  
РЕАЛИЗУЮЩИХ ОБРАЗОВАТЕЛЬНЫЕ  
ПРОГРАММЫ ОСНОВНОГО ОБЩЕГО  
И СРЕДНЕГО ОБЩЕГО ОБРАЗОВАНИЯ



Письмо Комитета по образованию  
от 13.04.2023 № 03-15-767/23-0-1  
«О направлении методических  
рекомендаций»

# Организационные и методические условия

Для участия обучающихся 6-11 классов в профориентационной деятельности администрации Гимназии необходимо создать следующие условия:



Назначить ответственного по профориентации

Организовать деятельность рабочей группы

Заключить соглашения с партнерами

Определить ответственных специалистов по организации профориентационной работы из числа педагогических работников

Организовать повышение квалификации специалистов по программе ДПО (повышение квалификации, не менее 36 академических часов)

Реализация Единой модели профессиональной ориентации – профориентационного минимума в 2023/2024 учебном году

# Форматы профориентационной работы в Гимназии



Гимназия заключает  
партнерское соглашение с  
профессиональными  
образовательными  
организациями



**Гуманитарно-технологический класс**



**Урочная деятельность**



**Внеурочная деятельность**



**Воспитательная работа**



**Дополнительное образование**



**Взаимодействие с родителями  
(законными представителями)**

# Профильные предпрофессиональные классы

✓ В 2022 г. Гимназия стала победителем конкурсного отбора на право получения грантов на оснащение общеобразовательных организаций современными средствами обучения (лабораториями) в номинации «Гуманитарно-технологический класс»



Постановление Правительства Санкт-Петербурга от 27.05.2022 № 455 «О Порядке предоставления в 2022 году грантов в форме субсидий государственным общеобразовательным организациям Санкт-Петербурга на оснащение базовых общеобразовательных организаций современными средствами обучения и воспитания в целях повышения качества общего образования, в том числе через использование сетевой формы реализации образовательных программ»

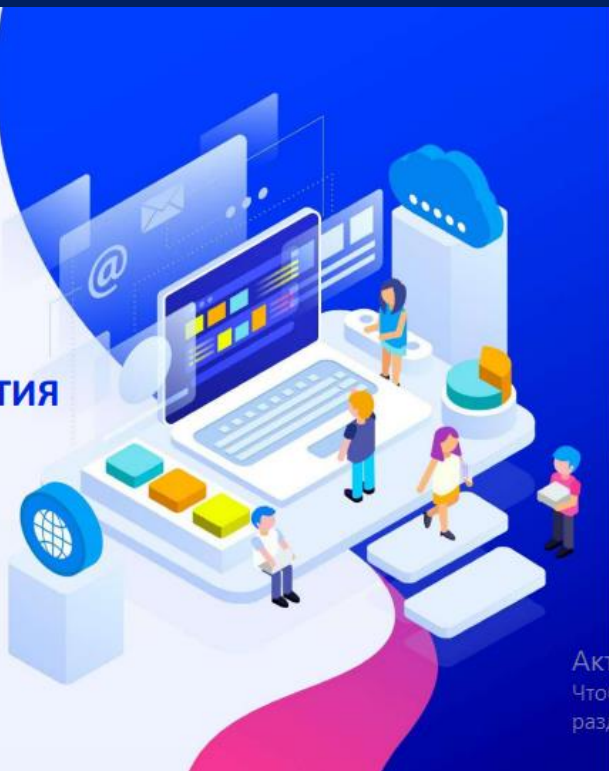


# Федеральная инновационная площадка

✓ С 2023 г. Гимназия входит в перечень федеральных инновационных площадок (проект «Гуманитарно-технологический комплекс как средство развития образовательных сообществ в основной и средней школе»)

ГИМНАЗИЯ № 278  
имени Б.Б. Голицына

ГУМАНИТАРНО-  
ТЕХНОЛОГИЧЕСКИЙ  
ОБРАЗОВАТЕЛЬНЫЙ  
КОМПЛЕКС ШКОЛЫ  
КАК СРЕДСТВО РАЗВИТИЯ  
ДЕТСКО-ВЗРОСЛЫХ  
СООБЩЕСТВ



Директор гимназии:  
Шутова Валентина Михайловна

[sc278.adm@obr.gov.spb.ru](mailto:sc278.adm@obr.gov.spb.ru)

ИНФОРМАЦИОННО-ОБРАЗОВАТЕЛЬНАЯ ПЛАТФОРМА:  
КОММУНИКАЦИЯ ОБРАЗОВАТЕЛЬНЫХ СООБЩЕСТВ В ФОРМАТЕ ОТКРЫТЫХ СТУДИЙ



Приказ Минпросвещения РФ от  
23.12.2022 № 1167 «О федеральных  
инновационных площадках»

# Урочная деятельность (от 11 часов)

✓ Уроки общеобразовательного цикла, включающие элемент значимости учебного предмета для профессиональной деятельности.

Цифровой инструмент на базе платформы «Билет в будущее» для формирования профориентационных мероприятий в классе.

«Конструктор будущего» содержит уникальный профориентационный контент – видеоматериалы, игры, упражнения, тематические подводки справочные материалы.



Реализация Единой модели профессиональной ориентации – профориентационного минимума в 2023/2024 учебном году

# Внеурочная деятельность



**1 час в неделю на проведение профориентационных мероприятий**

МИНИСТЕРСТВО ПРОСВЕЩЕНИЯ  
РОССИЙСКОЙ ФЕДЕРАЦИИ  
Федеральное государственное бюджетное научное учреждение  
**ИНСТИТУТ СТРАТЕГИИ  
РАЗВИТИЯ ОБРАЗОВАНИЯ**  
РОССИЙСКОЙ АКАДЕМИИ ОБРАЗОВАНИЯ

ОДОБРЕНА РЕШЕНИЕМ ФЕДЕРАЛЬНОГО УЧЕБНО-МЕТОДИЧЕСКОГО  
ОБЪЕДИНЕНИЯ ПО ОБЩЕМУ ОБРАЗОВАНИЮ,  
протокол № 5/22 от 25.08.2022 г.

ПРИМЕРНАЯ РАБОЧАЯ ПРОГРАММА  
КУРСА ВНЕУРОЧНОЙ ДЕЯТЕЛЬНОСТИ  
«ПРОФОРИЕНТАЦИЯ»  
(основное общее образование)

МОСКВА  
2022

ОДОБРЕНА

решением федерального учебно-методического  
объединения по общему образованию  
(протокол от 29 сентября 2022г. №7/22)

ПРИМЕРНАЯ РАБОЧАЯ ПРОГРАММА  
КУРСА ВНЕУРОЧНОЙ ДЕЯТЕЛЬНОСТИ «БИЛЕТ В БУДУЩЕ»  
(ОСНОВНОЕ ОБЩЕЕ И СРЕДНЕЕ ОБЩЕЕ ОБРАЗОВАНИЕ)

МОСКВА  
2022

План внеурочной деятельности гимназии  
№ 278 имени Б.Б. Голицына  
Адмиралтейского района Санкт-Петербурга  
на 2023-2024 учебный год

Реализация Единой модели  
профессиональной ориентации –  
профориентационного минимума  
в 2023/2024 учебном году

# Воспитательная работа

---



## Банк мероприятий

Рабочая программа воспитания гимназии № 278 имени Б.Б. Голицына Адмиралтейского района Санкт-Петербурга (в разработке)

Реализация Единой модели профессиональной ориентации – профориентационного минимума в 2023/2024 учебном году

# Дополнительное образование

## ✓ Кружки и секции дополнительного образования

Запись на дополнительные общеразвивающие программы:

1. Заполнить заявление через портал госуслуг <https://www.gosuslugi.ru/>.
2. Заполнить заявку на портале дополнительного образования Санкт-Петербурга <https://dopobr.petersburgedu.ru>
3. Подать заявление в образовательном учреждении при личном посещении.

The screenshot shows a search interface for additional education programs. On the left, there are filters: a search bar with 'Гимназия 278', an age range selector, a checkbox for 'Отображать программы, у которых возраст не указан', a dropdown for 'Районы Санкт-Петербурга' (set to 'Выберите...'), and dropdowns for 'Линия' and 'Станция метро'. At the bottom, there are fields for 'Удалённость' and 'От'. The main content area shows 'Всего найдено 25 программ дополнительного образования'. Three programs are visible: 1. 'Подвижные спортивные игры' (Russian checkers) at 'ГБОУ гимназия № 278 имени Б.Б. Голицына Адмиралтейского района', free. 2. 'Игровые виды спорта' (OFP with elements of sports) at the same location, free, with a red 'Записаться' button. 3. 'Спортивная хореография' (Contemporary dance studio 'Dvizheniya'). A Windows activation watermark is present in the bottom right of the screenshot.

25 программ дополнительного образования гимназии № 278 имени Б.Б. Голицына Адмиралтейского района Санкт-Петербурга на 2023-2024 учебный год

Реализация Единой модели профессиональной ориентации – профориентационного минимума в 2023/2024 учебном году

# Взаимодействие с родителями (законными представителями)

---



**Проведение двух родительских собраний в год:**

- **ознакомительное;**
- **итоговое (II полугодие)**

Реализация Единой модели профессиональной ориентации – профориентационного минимума в 2023/2024 учебном году